

親子でスマイル！！運動会

梅雨入り少し手前の6月中旬、めばえで親子運動会が開催されました。例年9月に開催されてきたこの運動会ですが、今年から『運動会』から『親子運動会』になりました。その名の通り、今年は“体を動かす活動を通して、お子さんとお家の方とが一緒に楽しもう！！”というねらいを持って行われました。

これまで保護者の皆さんにはゴールで待っててもらった『めばえっこ種目』を『仲良し親子の大冒険！』として、今年はお子さんと一緒に走りました。一本橋やすべり台など、毎日の遊びの中で親しんでいる動きをコースに取り込みつつ、親子でミッションカードにもチャレンジ！「おんぶでグルグルまわり」や「たかいたかい」などのいろいろな動きに取り組みました。コースの最後には、カラフルな手作りのお魚を、磁石のついた釣りざおでエイッと一本釣りしましたね。

今年の運動会を振り返って感じたことは、お子さんの笑顔はもちろん、いつもと違う雰囲気の中でも“やってみようかな”と思える気持ちがどのお子さんにも見られたことです。一本橋に向かう時にお母さんお父さんと繋いだ小さな手にギュッと力が入った瞬間や、始まりの合図となる音声ボタンに自分から手を伸ばした瞬間、そしてコースを走り終え、ゴールした瞬間…その気持ちは“やってみてよかった！”という気持ちに変わっていました。一つ一つの瞬間が達成感に繋がると同時に、“あー、楽しかった！”という満足感にも繋がっていきました。にっこり笑ったその瞬間は、保護者の皆さんと一緒に取り組めたからこそ生まれてくる気持ちなのだと思います。そして、お子さんのそんな仕草や表情に、保護者の皆さんも一緒に笑顔になり、“楽しかった！”と思え、お子さんのことをさらに愛おしく思えたのではないのでしょうか。

運動会の時に、ご家族や来賓の方々からたくさんの応援を受け、ひとつ大きくなったお子さん達。そんなみなさんの姿を、私達職員も毎日毎日応援していきます。

そして、明日24日（土）は、みなみめばえでも親子運動会が開かれます！みんな、保護者のみなさんと楽しい時間を過ごして下さいね。

～つながりの中で～

突然ですが、“相談支援専門員”をご存知ですか？

めばえ・みなみめばえの子ども達や保護者さんとは、毎日通園や並行通園、保育所等訪問支援のご利用の際にお会いし、お子さんの様子や『こんな風に成長してほしいな』といった願いを伺い、実際に利用するサービスの利用計画を立てさせていただいています。そして、半年後を目安に利用しての実際のお話をお伺いさせていただき、その後の利用についてご相談をさせていただいています。

他に、サービスの利用の有無にかかわらず相談の窓口として、また日々安心して生活するための、また子育てにおける情報提供や実際のサービス利用をコーディネートします。人と人、人とサービスをつなぐことが役割の一つにあります。

例えば… ちょっと手助けがあるといいな の場合

【家族構成】お父さん・お母さん・Aくん(年長)・妹さん(6ヶ月)

【Aくん】・沢山身体を動かして遊ぶことが好き

- ・園から帰ってきた後もエネルギーがあり余っている
- ・関心のあるものを見つけるとすぐに走って行ってしまうことがある

【お母さん】・降園後、妹さんをおんぶして公園へ毎日でかける

- ・ベビーカーを使いたいが、突然の状況（大好きな〇〇を見つけると走って行ってしまふ等）を考えるとおんぶが必要
- ・毎日なので体力的にしんどさを感じる
- ・背中のお妹さんも気になり、思いつきAくんに付き合えない

【環境】・お父さんの仕事は月～金だが土日にも出勤がよくある、帰宅は午後8時以降

- ・両親の実家は県外にあり、協力をお願いしにくい



◎どんな手助けがあったらいいなと思っているのか伺います

◎どんな手助けの可能性はあるか一緒に探ります

身近なところから ・おじいちゃん、おばあちゃんの協力は相談できるのか？

・近所に協力をお願いできそうなママ友はいるのかな？

⇒例えば、・お父さんが出勤の土日に協力をお願いしてみる

・Aくんの降園後1時間位、ママ友に妹さんを預け、Aくんと二人で存分に遊ぶ

◎お住まいの地域にあるサービスのご案内をさせていただき、一緒に考えます

⇒例えば、・Aくん or 妹さんがファミリーサポートサービスや福祉サービス(居宅介護 等)を利用する 等

◎福祉サービスを利用する場合は、

①受給者証が必要となりますので、福祉課さんに申請します

②相談支援専門員がサービス利用計画作成します

(この間、福祉課さん・利用事業所さんと連携しすすめていきます)

◎サービス利用開始後、状況に応じて、もしくは半年を目安に実際の利用による生活の状況を教えていただく面談を行い、その後のサービス利用計画に活かします

これをモニタリングと言い、定期的に継続して行き安定したサービス利用につなげます

少し話は変わって…

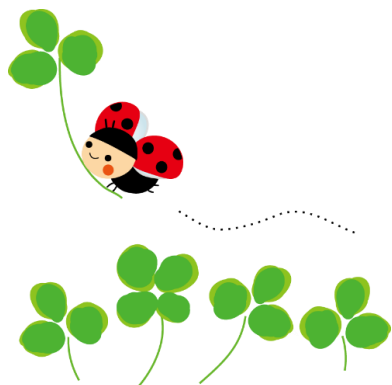
この東遠地区では、子ども達と家族の皆さんが安心して生活するための支援を現状に合わせてより良いものにしていこう！と昨年度より話し合いが始まりました。昨年度は、お医者さん・相談支援事業所の心理士さんといった専門家の方々にご助言をいただきながら、各市町の子ども達の育ちを応援して下さる行政の方々である、福祉課（制度やサービスを担うところ）、母子保健担当課（お子さんがお母さんのお腹の中にいる時から3歳で園に入園する頃までを応援してくれるところ）、幼児教育担当課（3歳以降で園に入園してから小学校にあがるまでを応援してくれるところ）とめばえやみなみめばえを統括する東遠学園とで、基本となる考え方をまとめました。

『気付く・学ぶ・支える・つながる』これら4つをキーワードとしそれぞれの支援を整理していきます。また、基本理念として『こどもの豊かな育ちを目指す つながり合う地域』と掲げ、地域の皆さんと一緒に大切にしていきたい考え方となります。

改めて、人は、誰かとのつながりの中で生きている・生かされていると感じています。誰かが自分のために、そして自分が誰かのために つながり合って毎日が続いていると想うと、なんだか温かくて、素敵な気持ちになりました。

生活の中で何か心配なことがありましたら、まずは近くの方に声を掛けてみて下さい。クラスやグループの職員さんに…。

そして、私共にも、いつでもお気軽にお声掛け下さい。お待ちしております。



こども発達センターめばえ

相談支援専門員 森田 紀子



7月の予定

7月		バス	心理
1	土		
2	日		
3	月		
4	火		
5	水		
6	木	☆保育参加日 13時降園 「七夕会」	×
7	金		
8	土		
9	日		
10	月		
11	火		
12	水	毎日通園見学会	
13	木	13時降園	○
14	金	児童相談所職員研修 3名	
15	土		
16	日		
17	月	<海の日>	
18	火		
19	水		
20	木	☆保育参加日 13時降園 「誕生会」「施設運営懇談会」	×
21	金		
22	土		
23	日		
24	月		
25	火		
26	水		
27	木	13時降園	○
28	金		
29	土		
30	日	クリーン活動②	
31	月		

お知らせ

☆今月の保育参加日

6日 七夕会

※6日に予定していた「先輩保護者を囲んで」のお話は9/14に変更になりました。

21日 誕生会・施設運営懇談会

☆6日(木)七夕会

当日、短冊と七夕飾りを飾った笹を持ち帰ります。七夕当日も家庭で雰囲気を楽しんで下さい。

☆30日(日)

第2回保護者・職員クリーン活動

今回出席して下さるご家庭には、後日お便りを配布します。ご協力お願いします。

★28日(金) 通常保育

職員外部研修は10/16(月)に変更になりました。

バス停変更のお知らせ

徳育保健センター → 学習センター

4日(火)朝のみ 19日(水)朝のみ
24日(月)朝・帰り 31日(月)帰りのみ

8月の予定

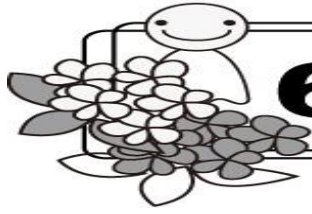
3日(木) 保育参加日「兄弟の集い」

4日(金) 短縮日課(13時降園)
納涼祭

5日(土)～17日(木) 夏休み

25日(金) 一日保育

28日(月)～9/5(火) 短縮日課



6月の予定



親子通園
ぷちとまと

ぽかぽかと暖かい日が訪れたと思ったら寒い日に逆戻りになったり・・・。気温の変化が激しい日々ですが、戸外には可愛らしい虫たちとう触れ合える季節でもありますね。水分を十分に摂り、体調を崩さないよう気をつけていきましょう！

月曜日	
6月19日	サーキット/座談会
6月26日	新聞紙あそび/お弁当

水曜日	
6月21日	自由あそび/座談会
6月28日	ボールあそび/お弁当

火曜日	
*6月21日	座談会
6月20日	感覚あそび/お弁当
6月27日	小麦粉粘土

金曜日	
6月2日	小麦粉粘土
*6月19日	座談会
6月23日	ボールあそび/お弁当
6月30日	サーキット

○ 6月は個別面談があります。

個別面談では、子どもさんの今の育ちと一緒にみていきたいと思います。子育ての主体は保護者さんです。保護者さんの思いを大切にしながら、親子通園で大切にしたい事についても伺いたいと思います。

○ 座談会(月曜・金曜日:6月21日/火曜・水曜日:6月21日)

と・まーる、ITTAの会で活躍されている先輩保護者の方から、活動の内容をとおして様々なお話を伺っていききたいと思います。

○ お散歩の日には、帽子をかぶって戸外に出ます。また、おやつ以外でも水分補給をしていただきたいと思いますので、水筒を持参して下さい。

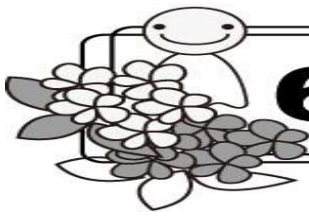
いっぽんばし こちょこちょ♪

- 子どもは、大人に触られることを喜びます。
- 繰り返し行うことで、期待に胸を弾ませニコニコします。楽しみと心の躍動感を一緒に体験するという素晴らしい体験をしていますよ。また、くすぐられて「笑う」という動きそのものも体験できます。

～おすすめ絵本～

たまごの中からでてくる赤ちゃん。繰り返したからこそ、どきどき、わくわくします^o^





6月の予定



並行通園

とうもろこし

ぽかぽかと暖かい日が訪れたと思ったら寒い日に逆戻りになったり、気温の変化が激しい日々ではありますが、園での生活にも慣れてきた頃ではないでしょうか。

戸外にはアリやダンゴ虫などと触れ合える楽しい時期でもありますね。帽子を着用し、水分補給にも十分気をつけて、体調を崩さない様に気をつけていきましょう！

月曜ぱんだ	
6月5日	油粘土/サーキット
6月12日	制作(かえる)/サーキット
6月19日	制作(かたつむり)/サーキット
6月26日	サーキット/クッキング

火曜ぱんだ	
6月6日	親子遊び/サーキット
6月13日	制作(新幹線)/サーキット * 座談会
6月20日	制作(かたつむり)/サーキット
6月27日	サーキット/クッキング

水曜日ぱんだ	
6月7日	サーキット/制作
6月21日	サーキット/クッキング
6月28日	ホールサーキット

水曜うさぎ	
6月7日	制作(新幹線)/サーキット
6月21日	制作(かたつむり)/サーキット
6月28日	クッキング/サーキット

金曜日ぱんだ	
6月2日	制作(消防車)/サーキット
6月9日	小麦粉粘土/サーキット
6月16日	制作(新幹線)/サーキット
6月23日	制作(かたつむり)/サーキット
6月30日	新聞紙あそび/サーキット

金曜日うさぎ	
6月2日	サーキット/ボールあそび
6月9日	サーキット/新聞紙あそび
6月16日	サーキット/新聞紙あそび
6月23日	サーキット/制作(かたつむり)
6月30日	サーキット/小麦粉粘土

お知らせ

○自由遊びの時間

並行通園の活動に入る前の自由遊びの時間がたっぷりもてる事で、活動への切り替えがスムーズにでき、楽しく活動をスタートする事ができますよ！

○持ち物：ハンカチ、コップ、上靴

生活に必要な動作を身に着けていきたいと思いますので、忘れずに持参して下さい。





ヒトメタニューモウイルス感染症

乳幼児の感染が最も多く、10歳までにはほとんどの人が感染するといわれています。一回の感染で十分な免疫はつかないので何度もかかります。RS ウイルスと症状がよく似ています。

〔**症 状**〕 ・咳（1週間程度続きます）・発熱（4～5日程度続きます）・鼻水（RS ウイルスのように細気管支炎、喘息様気管支炎、肺炎を発症して喘鳴が出て呼吸が苦しそうになることがあります）

〔**感染経路**〕 ・咳やくしゃみからの飛沫感染と手指を介しての接触感染

〔**流行時期**〕 ・3月～6月頃

〔**予防方法**〕 ・手洗い、うがい

（鼻水から感染することが多いので、手洗いが特に大切です。ウイルスが付いたドアノブを触ったり、おもちゃをなめたりして感染するので周囲の大人の細やかな対処が必要です。）



プール熱

夏に流行する「プール熱」。正式名は「咽頭結膜熱（いんとうけつまくねつ）」です。プールで感染することが多いため、一般的に「プール熱」と言われますが、プール熱はプールだけではなく、いつでもどこでも感染する可能性があります。

〔**原 因**〕 ・プール熱はアデノウイルスというウイルスが原因で起こります（アデノウイルスには、多くのタイプがありますので、1つのアデノウイルスに感染しても何回か感染することがあり、大人も例外ではありません。）

〔**症 状**〕 ・発熱（40度前後の高熱で5日前後続きます）
・結膜炎（結膜充血、目の痛み、かゆみの症状が出ます。また涙や眼やにが多くなります）
・咽頭炎（ノドの痛み「咽頭痛」や、ノドの腫れや赤くなる「咽頭発赤」が現れます。）

〔**感染経路**〕 ・唾液や咳などを介してうつる飛沫感染と密接に近くにいることでうつる接触感染
（感染力はかなり強いので、家庭生活を共にしている兄弟姉妹間でうつることも多いです。目やになどにも感染力があり、ウイルスはノドや目から体内に侵入します）

プールが始まります。肌の露出が多くなりますので週末には爪切りをして、体を動かし気持ち良く遊びましょう！

めばえ日記



☆おやじの会が行われました☆

5月27日(土)におやじの会が行われました。クリーン活動の翌週ということもあり、お父さん同士の話にも花が咲き、和気あいあいと楽しい時間となりました。また、お子さんの可愛いところやお父さんの趣味等、色んなお話ができ、職員一同とても嬉しく思います。企画をして下さりありがとうございました。

☆親子運動会が行われました☆

6月18日(日)に、掛川市総合福祉センターあいりーなの体育館にて親子運動会が行われました。今年のスローガンは「おやこでたのしむ運動会 えがおいっぱい がんばるぞ!!」でした。親子で触れ合う種目が増えたり、来賓の皆様と行った追いかけ玉入れやバルーン、御兄弟さんとのかけっこ対決!今年のスローガンの通り、親子でいっぱい楽しく過ごせた運動会となりました!バルーンの時には、運動会では親子で初めてバルーンに乗って風を感じたり、てるてる坊主を投入して跳ねる様子を楽しんだりすることもできました。どの種目もとても楽しく、温かい雰囲気の中行うことができました。たくさんの方の御参加・御声援ありがとうございました。

☆感謝の心☆

掛川茶振興協会

緑茶

お茶の実の雪うさぎ工房

クッキー

当日、運動会を行っている事を知った五十右(いみぎ)社長さんが、プレゼントして下さいました!子ども達も大喜びでした!

ありがとうございました。



《7月のおもちゃ図書館》

掛川キューピーおもちゃ図書館
総合福祉センター3Fで開催
連絡先: 0537-22-1309
7月16日(日)
10:00~15:00

菊川おもちゃ図書館あそぼ
プラザけやきで開催
連絡先: 0537-37-1135
7月8日(土)
10:00~11:30 13:30~16:00

こども発達センターめばえ

〒436-0016 静岡県掛川市板沢 1941-35

TEL) 0537-23-2312 または 0537-61-7090

FAX) 0537-23-0008

E-MAIL) htc.kodomo40@globe.ocn.ne.jp

