

# めばえ通信

通巻302号

平成30年6月29日  
発行/こども発達センターめばえ

## 「成長の見守り」

田んぼの苗が、黄緑色から緑色に深まり逞しく育っています。そして道端には、アジサイが色良く咲き、梅雨の風景に彩りを添えています。今年度が始まり、もうすぐ3カ月を迎えます。入園・進級し、新しい環境でみんなと過ごしてきた毎日の積み重ねは、沢山の成長と笑顔を育んでいます。友達や先生と一緒に遊び、クラスという安心した居場所で、今まで踏み出せなかった1歩や挑戦しようとする心が芽生えています。今年の親子運動会も、思いを込めた声援に励まされ楽しみながら、沢山の笑顔が溢れました。

昨年5月、平均台やトランポリンなどを使った遊びをジッと傍観している子がいました。誘ってもイヤイヤと逃げてしまったA君。自分では行わないけれど、友達の様子を見ていることが続きました。そのうちにフッと参加し始め、うまく渡れない平均台に何度も挑戦している姿を目にしました。そして、今年の運動会のクラス種目では、順番に名前を呼ばれるのを椅子に座ってじっと待ち、「早く僕の名前を呼んで！」という熱い視線を投げかけていました。平均台を渡り、様々なミッションを超えてクラス全員が協力しカレーを完成させる競技を終えた満足そうな笑顔は、得意そうであり自信に満ちたものでした。

子どもの成長を願うことは、親として当たり前のことです。けれど「早くできるようになって欲しい」という思いが先行してしまうと、逆効果になってしまうこともあります。A君の成長にもある様に、「やりたいけれど、まだ今はまだ挑戦出来ない」という思い(時期)を感じ、「今ではない、もう少し成長を信じて待ってみよう」と思う気持ちがマッチングした時に、大きな成長に繋がるのではないのでしょうか。

毎日の生活の中で沢山の経験を積み重ね、それを吸収して成長を繰り返していく子ども達。その一つ一つの出来事が土台となって、今後の生活に生かしていくものと思います。行動の奥にある子どもの思いと願いをご家族の皆様と一緒に考えながら、お子さまの成長を見守っていきたいと思います。

こども発達センターみなみめばえ 所長 八木智子

## 子どもと“一緒に遊ぶ”ということ

発達相談の場面で、私は必ず「お子さんの好きな遊びは何ですか？何して遊ぶのが好きですか？お父さんやお母さんとはどんな風に遊びますか？」とお聞きしています。“子どもは遊ぶのが仕事”なんてよく言われますが、子どもは遊びを通して創造性や社会性を学びます。また、遊びで様々な感情や気持ちを表現してくれます。

このように子どもにとってとても重要な遊びですが、日々の生活にゆとりがないと一番にカットされるものは“遊び”です。忙しい時に、子どもに「一緒に遊ぼう」「〇〇やって」などと言われても、なかなか応じられるばかりではないですね。また、「一緒に遊ぶと言っても、どうやって遊んだらいいんだろう…」と悩んでしまうこともあるかもしれません。

昨年末になりますが、私は研修で「CARE」というものを学びました。「CARE」とは Child-Adult Relationship Enhancement の略で、「子どもと大人の絆を深めるプログラム」と訳されます。CARE は第1部と第2部で構成されています。第1部は子どもとの関係をしっかりと築くためのスキル、第2部では大人の指示を子どもが聞くようになるためのスキルを扱っています。その中でも CARE は第1部に重点を置いています。子どもが大人の指示を聞くためには、まず子どもとの関係をしっかりと築かなければならない、というのが CARE の考え方です。

第1部の目的は、遊びや会話の場面で、子どもが“リード”できるようにする、ということです。その際重要となる、“減らしたい3つのK”と、“使いたい3つのP”というものがああります。

### 減らしたいK

#### ●命令【コマンド】:

- こちらのリードは抑えましょう 例「私におうちの絵を描いて」（直接的命令）
- 不要な命令は避けましょう 例「こんな風にやってみたらどう？」（間接的命令）

**理由** 命令や指図は、子どもから主導権を奪ってしまうことになります。

#### ●質問【クエスチョン】

- 不必要な“情報”を質問することは避けましょう 例「何を作っているの？」
- “声のトーン”が質問調になるのは避けましょう 例「紫色にするの～↑？」

**理由** 質問は答えを求めるので、会話の主導権を取ってしまいます。

#### ●禁止【キンシ】や否定的な言葉

- 「よして」「だめ」「いけない」「やめて」「～しない」などの言葉は避けましょう  
例「走っちゃいけません!」「その人形はそんなところに置かないよ」

## 使いたい3つのP

### ●くり返す [Paraphrase] 子どもの適切な言葉をくり返しましょう

例 子ども「木を描いたよ」大人「ほんとだ。大きな木を描いたね」

**理由**・子どもを会話の主役にします。

- ・あなたが話を聞いていることを子どもに示します。

### ●行動を言葉にする [Point out]

適切な行動を言葉にしましょう（スポーツ中継のアナウンサーのように）

例「あなたはタワーを作っているんだね」「クレヨンで四角を描いています」

※主語を削ってもいいが、子どもを主体にする。

**理由**・子どもが主役になります。

- ・あなたが子どもに関心を向けていることを示すことになります。
- ・話し方の手本を示すことになり、また言葉や概念を教えられます。

### ●具体的にほめる [Praise(Specific)] 適切な行動を具体的に、ほめましょう

例「おもちゃを片付けられてえらいね!」「小さな声で話してくれてありがとう」

**理由**・子どもの行動に対して、あなたが何をよいと思ったか、具体的に伝えることになります。

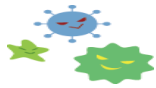
- ・罰や脅かしより、行動を変えさせるのに効果があります。

いかがでしょうか。私は研修の場で、自分の掛ける言葉が不必要に質問調になってしまっていることや、子どもではなく物について実況中継していることなどに気づきました。やってみると、意外と難しいものです。そしてこれらを一日中意識してやることは、とても大変です。しかし、一日の中で3分から5分でもやってみると、子ども達はとても満足して遊びます。

注意しなければならないことは、危険で破壊的な行動をしようとしている時や、出かける前、寝る前などの時間が決まっている時は、「命令」を使わざるを得ないということです。また、遊びの幅が広がりにくい子や、自分で遊びを見つけにくい子は、こちらが提案していく必要もあるかもしれません。

CARE のスキルは、子どもによってヒットするもの、そうでないものがあるかもしれません。ぜひ使いやすいものから実践していただき、子どもの世界にどっぷりと浸かって、満足した遊びの時間を持ってみてください。





## 食中毒にご用心!



食中毒とは、食中毒の元となる細菌やウイルス、有毒な物質がついた食べ物を食べることによって、下痢・腹痛・発熱・嘔吐などの症状が出る病気のことです。食中毒の原因によって、病気の症状や食べてから病気になるまでの時間は様々です。時には命にもかかわるとても怖い病気です。細菌による食中毒にかかる人が多くするのは気温が高く、細菌が育ちやすい6月から9月頃です。ウイルスによる食中毒は冬に流行していましたが、近年はその限りではありません。食中毒を起こす細菌は、土の中や水、ヒトや動物の皮膚や腸の中にも存在していて、特別な菌というわけではありません。そのため、食べる前にはしっかり手を洗うなど、ちょっとした習慣で防ぐことができます。

**細菌**: ウイルスの100倍以上の大きさで、自分の力で分裂して増殖をします。病原性大腸菌O-157 やサルモネラ菌・ブドウ球菌や結核菌などで、治療には抗生物質が有効です。菌が増える前にしっかり加熱して、冷蔵庫を過信しないで早く食べきましょう。

**ウイルス**: 細胞に比べると小さいですが、人や生き物の細胞に入り込み増殖します。インフルエンザやノロウイルスなどが代表されるもので、高温や湿気を嫌います。



免疫力を高めると感染しても発症しにくくなります。栄養バランスがとれた食事を心掛け、十分な睡眠と適度な運動・ストレスの無い生活を心がけましょう。  
管理栄養士：関明子

### ◎感謝の心

黒田様 ボランティア (保育)

寄付 (手作りおもちゃ)

辻森様 ボランティア (保育・託児)

永田様 ボランティア (環境整備)

寄付 (収納ボックス)

小川様 ボランティア (保育・託児)

鈴木様 ボランティア (保育)

平野様 寄付 (手作りおもちゃ)

ステーキのあさくま袋井店様 寄付 (お菓子)

皆様の善意、ありがとうございました。

### 《7月・8月・9月のおもちゃ図書館》

菊川おもちゃ図書館あそぼ  
会館場所：プラザけやき 検診ホール  
7月14日(土)  
8月 休館  
9月 8日(土) カレー作り  
10:00~12:00 13:30~16:00  
連絡先：0537-37-1135

掛川キューピーおもちゃ図書館  
総合福祉センターあいりーな3階で開催  
7月15日(日)  
8月19日(日)  
9月16日(日)  
10:00~15:00  
連絡先：0537-22-1309

こども発達センター めばえ

TEL) 0537-23-2312 FAX) 0537-23-0008

E-MAIL) [htc.kodomo40@globe.ocn.ne.jp](mailto:htc.kodomo40@globe.ocn.ne.jp)

こども発達センター みなみめばえ

TEL) 0537-85-1200 FAX) 0537-85-1201

E-MAIL) [minamimebae@friend.ocn.ne.jp](mailto:minamimebae@friend.ocn.ne.jp)

ホームページも御覧ください。

東遠学園 めばえ

検索



# 7月の予定

## お知らせ

7月		バス	心理
1	日		
2	月		
3	火		
4	水		
5	木	×	
☆保育参加日 13時降園 『七夕会・座談会“先輩保護者を囲んで”』			
6	金		
7	土		
8	日		
9	月	×	
休園日			
10	火		
11	水		
毎日通園見学会			
12	木	○	
13時降園			
13	金		
14	土		
15	日		
16	月		
17	火		
18	水		
19	木	×	
☆保育参加日 13時降園 『誕生会・施設運営懇談会』			
20	金		
21	土		
22	日		
23	月		
24	火		
25	水		
26	木	○	
13時降園			
27	金		
28	土		
☆クリーン活動②・おやじの会			
29	日		
30	月		びい
31	火		

### ☆今月の保育参加日

5日（木）『七夕会』

『座談会“先輩保護者を囲んで”』

19日（木）『誕生会』『施設運営懇談会』

### ☆5日（木）七夕会

当日、短冊と七夕飾りを飾った笹を持ち帰りませう。七夕当日も、ご家族で雰囲気を楽しんで下さい。

### ☆9日（月）休園日

職員外部研修の為、お休みとなります。

### ☆28日（土）

#### 第2回保護者・職員クリーン活動 おやじの会

今年度は、クリーン活動をおやじの会を同日に行います。詳細につきましては、後日おたよりを配布致します。

たくさんのお父さん方の御参加をお待ちしております。

### ☆心理が各クラスに順番に入ります

（特別支援加算適用）

生活や活動場面、給食の時間を一緒に過ごしながら、お子さんの様子を見させていただきます。

#### バス停変更のお知らせ

4日（水）徳育・学習センター共に  
利用できません。

\*めばえへの送迎をお願い致します。

徳育保健センター ➡ 学習センター

6日（金）朝・帰り両方

12日（木）朝・帰り両方

18日（水）朝・帰り両方

20日（金）朝のみ

25日（水）朝・帰り両方

#### 8月の予定

2日（木）保育参加日

『兄弟のつどい』

3日（金）短縮日課（13時降園）

納涼祭

4日（土）～16日（木）夏休み

24日（金）1日保育

27日（月）～31日（金）短縮日課（13時降園）

