

♫ 木の芽だ 桜だ 丘の上～の園歌より…

# 丘のうえ

**第130号**  
平成31年2月8日発行  
発行・編集／東遠学園組合

URL: <http://toengakuen.jp/>

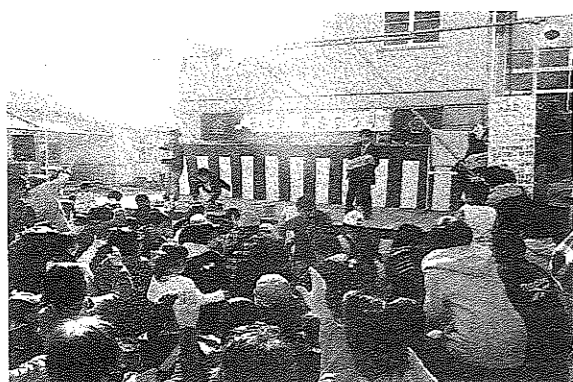
平成31年2月1日現在

東遠学園在籍者数 児童部 19名、青年部 入所 10名、生活介護 19名、(経過的利用 8名)  
東遠地区生活支援センター登録者数 118名  
こども発達センターめばえ通園児 118名 こども発達センターみなみめばえ通園児 101名

きくのん 茶のみ  
やきんじろう、  
キョーちゃん  
ゆるキャラ道は  
みんなの人気者



地域の特産品他、  
TDLチケット等、  
様々な賞品を誰が  
ゲットするのか?  
ドキドキビンゴ!



☆餅投げ、皆さん「こっちもちよーだい!!」☆

◎毎年おなじみ、バザー!! 掘り出し物ありますよ～◎

11月25日、東遠まつりが開催されました。今年40周年の節目の年、ご来場いただいた地域の皆様や利用者がより楽しめるように、恒例の催しに加えて様々な企画、ゲストを迎えてライブ等を行いました。

県西部出身のポップボーカルユニット「カラフルパレット」さんのライブは、ノリノリで楽しめる歌、皆さんが知っている「にじ」等、素敵なハーモニーを聴かせてくれました。

各市町のゆるキャラも大活躍。来場者と触れ合ったり、ダンスや体操、かわいい姿を見せてくれました。

今年、餅投げが2回、そして豪華賞品があたるビンゴ大会も開催しました。カラフルパレットさんやゆるキャラも一緒に、いつビンゴが揃うか、何が当たるのかドキドキの時間になりました。

ボランティアさん、地域からの出店やステージ、多くの人に支えられ、無事開催できたことに感謝致します。

## 《 行事予定 》

<2月>

11日(月)建国記念の日・生活介護開所日

<3月>

9日(土)家族会美化活動

21日(木)春分の日・生活介護開所日

25日(月)めばえ卒園式

26日(火)みなみめばえ卒園式

児童部お別れ遠足

28日(木)はばたきの会・職員送別式

### — 苦情解決窓口より —

平成30年10月～平成31年1月

平成30年11月10日発行の丘の上で報告しました10月5日、めばえ毎日通園の利用児が、全治1カ月の左足骨折を負った件につきまして、関係機関で細部にわたる調査が行われ、骨折に至った直接的な原因は断定できないとの最終結果が出されました事をご報告致します。

### — 編集後記 —

2018年は「災」というその年の漢字が表すように、多くの災害があり、菊川市でも台風による大規模な停電がありました。2019年は平成から新元号になり、今回の発行号は平成最後となります。

2019年は「災」という悲しく、マイナスなイメージがその年を表すのではなく、もっと明るいイメージが選ばれる事を切に願います。東遠学園組合も今年一年、地域の皆様と密に関わり、良い一年にしていきたいです。

今年も宜しく願い致します。

## 《 感謝の心 》

<御寄付>

東遠学園

奥宮貴志夫様(現金)

西方地区コミュニティー協議会様(現金)

葛ヶ丘歯科医院様(現金)

フライスター株式会社様(現金)

高木芳夫様(現金)

クミアイ化学工業(株) 生物科学研究所様(もち米)

明るい社会づくり運動菊川地区協議会様(タオル)

玉木弘子様(クリスマスプレゼント)

佐藤秀男様(治郎柿)

NPO法人せんがまち棚田倶楽部様(棚田米)

「小さな親切」運動静岡県本部様(棚田米)

文殊寺様(鏡餅)

めばえ・みなみめばえ

梅モリヤ様(クリスマスブーツ)

篠ヶ谷自然保護の会(みなみ:芋掘り招待)

明日の会(オカリナ演奏)

掛川グリーンロータリークラブ様(お菓子)

グリーンシトラスミュージック様(演奏)

<ボランティア>

東遠学園

鈴木瑞枝様、伊谷園枝様、栗下静江様

堀部優樹様、やなぎ文庫様、

めばえ・みなみめばえ

山下様、今井様、黒田様、

鈴木様、小川様

温かい善意を

ありがとうございました

東遠学園 児童部・青年部	〒439-0037 菊川市西方 4345-2	TEL:0537-35-2753 FAX:0537-35-2799
東遠地区生活支援センター支援担当	〒439-0037 菊川市西方 4345-2	TEL:0537-37-3995 FAX:0537-37-3996
相談窓口		TEL:0537-35-2971
こども発達センターめばえ	〒436-0016 掛川市板沢 1941-35	TEL:0537-23-2312 FAX:0537-23-0008
みなみめばえ	〒437-1611 御前崎市新野 1877-7	TEL:0537-85-1200 FAX:0537-85-1201



明けましておめでとうございます！



新年を迎え、東遠学園青年部入所の利用者も初詣に出掛けました。いつもは掛川市や菊川市の神社で初詣を行っていましたが、今年は少し足を伸ばして森町にある神社まで向かいました。初めての場所なので行きの中は「どこ行くの？」とドキドキ。無事に神社に着くと安心したのか、お参りをして、おみくじを買い、いつもと違う雰囲気を楽しんでいました。帰りは初詣とは別の楽しみ、おやつの買い物をしました。学園に戻ると「初詣行った！」と嬉しそうに話す利用者さんが、とても印象的でした。今年度も宜しくお願致します。

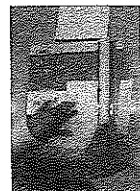


今年も良い一年になりますように

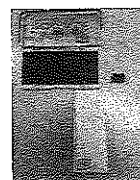
青年部 和 割り箸作り

青年部の利用者さんが生産活動の一環として割り箸作りをしています。今回は、割りばし作りの工程を紹介させていただきます。

\*\*\*\*\*



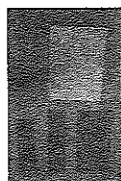
1、マーブリングした紙を半分に折りきれいに模様が出来ているところが損傷するように裁断機で切る。型紙縦18センチ横11センチをそれぞれ裁断機に合わせる。(型を合わせるのは職員。)



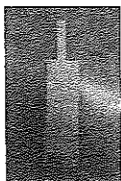
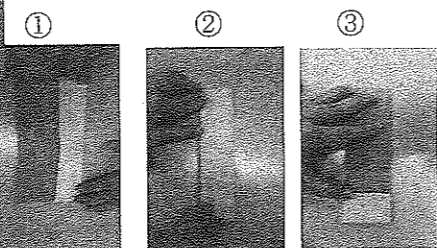
3、和の印を押す



5、透明のビニール袋に15本並べて入れてテープで留める。(できあがり!!)



2、型紙を当て①②③の順に折る



4、出来た袋に割りばしを入れる。ビニールシートを広げ、利用者さんは、ビニール手袋をはめて消毒液で消毒する。

出来た商品は、道の駅掛川や、けやきに出荷しています。ぜひ足を運んで手に取って見て下さい。

☆第40回東遠まつりを開催しました！

今年の東遠まつりも人と人の繋がりを実感できるものとなりました。

参加して下さった地域の皆さん、ステージ発表やバザーに協力してくれた皆さん、ボランティアの皆さん、本当にありがとうございました。

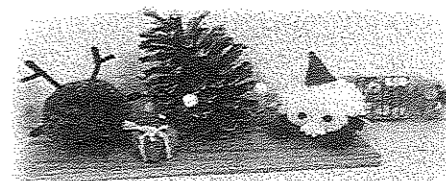
児童部



児童部の子ども達の手作りマドレーヌやヘアゴムなども多くの方に買っていただきありがとうございました。株式会社鈴生さんと一緒にレタスの収穫や販売をさせてもらいました！コンテナ一杯のレタスもあっという間に完売！



めばえ みなみめばえ



めばえ・みなみめばえの紹介と保護者会手作りのツリーやしめ飾りを販売いたしました。



クミアイ化学さんの農場へ  
学園のみんなでミカン狩り  
に行かせて貰い、ボランテ  
ィアさんに袋詰めなどをし  
ていただきました。  
とっても甘いミカンありが  
とうございました。



西方地区コミュニティ協議会の皆さまをはじめ、  
多くのボランティアの皆さまありがとうございました！



光陽荘の皆さまによる、迫力のある和太鼓！



バザーも大盛況！！



ありがとう  
ございました！！



## ＜防災コラム＞減災へのワンポイント

～皆さんの住宅や勤務場所がある地名から災害の危険性を知ろう！～

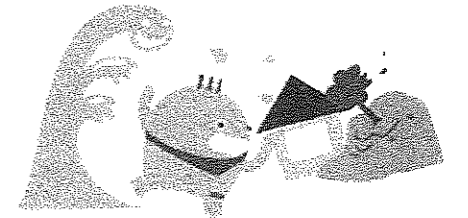
土地には字(あざ)という地名があります。この字は、大字(おおあざ)と小字(こあざ)のセットでできています。

特に、地域の土地の危険性を把握する上で、小字が役に立つこともあります。

学園の所在地となる住所の「西方(にししかた)」は大字であり、小字は後山(うしろやま)です。菊川市と掛川市の市境(つま恋への入り口)にあるトンネル名は、後山トンネルです。後山という地名からは、災害につながるワードは、想像できませんが、大地震が発生した場合、山が崩壊し、被害を発生させるかもしれません。

また、菊川市役所の近くは、字が堀之内や半済ですが、その地域の小字は、古井戸、南海、深田等となっており、いずれも水(みず)をイメージする小字となっています。菊川市役所の周辺は、地盤が粘土状で弱く、地震に弱い、水はけが悪い、河川が氾濫しなくても浸水する。と昔から言われており、事実、建築時に地盤改良が必要となり、集中豪雨のたびに、浸水の被害も発生しています。

まずは、小字から地名の由来を学び、そこから被害をイメージして、対応を取ることが、防災面で身近な危険を回避でき、減災への第一歩につながると考えます！(参考)自宅等の小字を知りたい場合…市役所(町役場)の固定資産税担当課へ問い合わせすれば、教えてくれます。

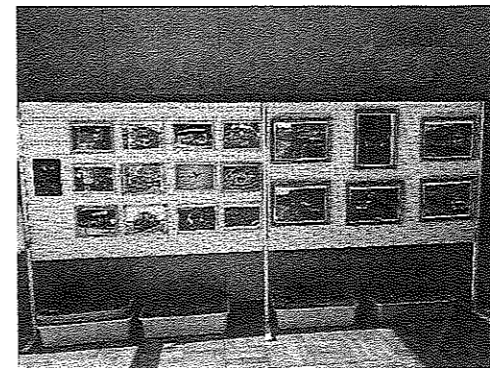
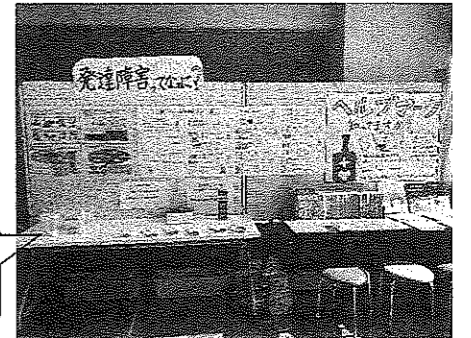


## 東遠地区生活支援センター 相談部

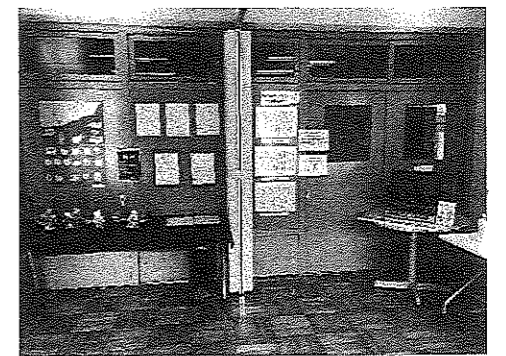
11月25日に開催された「東遠まつり」において、障がい理解のための啓発ブースの設置と、ふらっと青年部の方の作品展示を行いました。

ブースの中では、手先の不器用さや見え方、読みにくさの疑似体験コーナーを作り、来園された親子連れなどに体験してもらいました。

どんなふうに見えるかな？  
折り紙を折ってみよう！



写真家 Kさんの作品  
レアな電車や華やかな山車の写真



作家 Yさんの作品  
オリジナル漫画や武士の造形

**クリスマス行事ボランティア 12月21日(金)**

めばえのクリスマス会には、掛川グリーンロータリークラブさん、グリーンシトラスミュージックさんが来園してくださいました。掛川グリーンロータリークラブの皆さんが、サンタやトナカイに扮して登場！子供たちも大喜びで、一緒に盛り上がりました。グリーンシトラスミュージックの皆さんは、クリスマスソングはもちろんのこと、わらべ歌やみんながよく知っている童謡など、楽しい曲をたくさん演奏してくださいました。初めて見る楽器、初めて聞く音色に目を輝かせながら、音楽に合わせて体を動かしている子どもたちの姿が印象的でした！



めばえのサンタは(有)モリヤさんです。2人のお兄さんサンタからのプレゼントに、みんなにっこり！！  
毎年、納涼祭のお菓子や景品も寄付してくださっています。



「明日への会」オカリナ演奏



みなみめばえには「明日への会」(代表：堀妙子氏)の6名の方が来園してくださいました。  
子ども達を惹きつけるクリスマスソングやアニメの曲を選んで演奏して頂き、オカリナのやさしい音色が心に響きました。

みなみめばえのサンタはボランティア伊藤さん



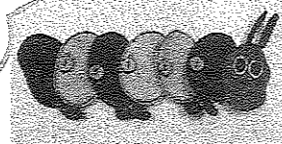
**マッサージボランティア**



マッサージボランティア 鈴木さん

手や足をさすってのマッサージ。週に1回来てくださっています。冷たかった手足が温かくなり、とっても心地よく、リラックスできます。クリスマスには、サンタのオーナメントをプレゼントして頂きました。

ボランティア  
黒田さん作 手作り  
おもちゃ



**草取り・環境整備ボランティア**

こんにちは！とひまわりのような笑顔と共にめばえ建物周辺の草取りや縫製、倉庫の整理などをしてくださっています。  
とても心強い存在です！

草取り・環境整備  
ボランティア永田さん

めばえ毎日通園に継続して来てくださっている黒田さん。子ども達と一緒に遊んだり、公園まで散歩に行ったりしてくださいます。手作りおもちゃも大得意！ぬくもりの感じられる手作りおもちゃは子ども達に大人気。おもちゃも黒田さんの笑顔もめばえの宝物です。  
小川さんは、保育参加日に来るご兄弟と一緒に遊んで待っていてくれます。

ボランティア山下さん



お散歩・託児ボランティア  
小川さん



託児ボランティア今井さん

**お散歩ボランティア・託児ボランティア**

みなみめばえ毎日通園のクラスに午前中、曜日を決めてボランティアに来てくださる方がいます。登園後、本を読んでもくれたり、積み木で遊んでもくれたり、主活動のサーキットや散歩で園児が安全に活動できるように手を貸して下さいます。子ども達は散歩や公園遊びが大好きです。しかし、車の通りが激しい所も通るので、手つなぎしてくださると安心です。地域の皆様も暖かく見守って頂ければと思います。

また、親子通園では一緒に活動できるように、妹さんや弟さんを託児してくれるボランティアさんがいます。

**食育体験ボランティア**

篠ヶ谷自然保護の会 晝仲さん



御前崎市新野篠ヶ谷自然保護の会(会長：晝仲一成氏)のさつまいも畑で、芋掘りの招待がありました。当日は晝仲さん他2名の会員さんが掘りやすいように準備をしてくださった畑に、園児たちはみなみめばえから東に1100m歩いて、コンテナいっぱいのおさつま芋を掘りました。収穫したさつま芋は1本ずつ家に持ち帰り、家族でおいしく食べてくれたようです。

残りは、スイートポテトをおやつで作り、給食では蒸しパンや芋御飯、りんごと芋の甘煮などに使いました。楽しい食育体験ができました。

ありがとうございます。今後も御支援お願いします。  
また、新たなボランティア(散歩・託児・縫製・食育・環境美化)も募集しています。めばえ ☎23-2312・みなみめばえ ☎85-1200  
【お知らせ】チャイルドシートを御寄附ください。  
新品又は中古美品がございましたら、御連絡ください。