

♫ 木の芽だ 桜だ 丘の上～の園歌より…

丘のうえ

第126号
平成30年2月9日発行
発行・編集／東遠学園組合

URL: <http://toengakuen.jp/>

平成30年1月1日現在

東遠学園在籍者数 児童部 19名、青年部 入所 10名 生活介護 21名
東遠地区生活支援センター登録者数 136名
こども発達センターめばえ通園児 115名 こども発達センターみなみめばえ通園児 91名



《行事予定》

<2月>

- 11日(日)建国記念の日
- 12日(月)振替休日・生活介護開所日
- 19日(月)組合議会・運営委員会
- 24日(土)保健福祉研修会

<3月>

- 21日(水)春分の日・生活介護開所日
- 26日(月)めばえ 卒園式
- 27日(火)みなみめばえ 卒園式
- 29日(木)はばたきの会(予定)・職員送別式
- 30日(金)生活介護休業日

《感謝の心》

- 奥宮貴志夫 様 (現金)
- 西方地区コミュニティ協議会 様 (現金)
- 葛ヶ丘歯科医院 様 (現金)
- 高木 芳夫 様 (現金)
- 明るい社会づくり運動菊川地区協議会 様 (タオル)
- 玉木 弘子 様 (クリスマスプレゼント)
- 横浜植木(株)菊川研究農場 様 (花の苗)
- 高橋久美子 様 (クリスマスプレゼント)
- 夏目 寿雄 様 (うるち米)
- 「小さな親切」運動静岡県本部 様 (うるち米・もち米)
- 文殊寺 様 (鏡もち)
- ユニカミノルタケミカル(株) 様 (ソファ)
- 鈴木 瑞枝 様 (ボランティア)
- 伊谷 園枝 様 (ボランティア)
- 栗下 静江 様 (ボランティア)
- 香妹んず 様 (ボランティア)
- ベルフレンド 様 (ボランティア)
- ラブリーベル 様 (ボランティア)
- グリーンロータリークラブ 様 (ボランティア)
- グリーンシトラスミュージック 様 (ボランティア)
- ミニストップ 様 (食品)
- ヤマモトスポーツ 様 (スポーツ用品)

◆棚田のお米を頂きました◆

1月6日(土)菊川市「小さな親切」運動静岡県本部様から頂戴した「もち米」を蒸して、杵と臼を使って『新春餅つき大会』を行いました。

利用者・家族・職員70名が『よいしょ!よいしょ!』の掛け声と共に、つきあげたお餅は、黄名粉とあんこ餅にして頂きました。



—苦情解決の窓口より—H29.10月～H30.1月
苦情解決として、第三者委員にあげられたものは、ありませんでした。

～温かな善意をありがとうございました。～

—■編集後記■—

平成も30年の節目となります。年4回発行の「丘のうえ」も126号ですので、平成の歴史と同じ歩みをしています。平成5年にこども発達センターめばえ開所、平成7年園舎改築(児童・青年併設)、そして、平成24年にこども発達センターみなみめばえが開所しました。東遠学園組合は、多くの方に支えられ、事業を行っています。今後もよろしくお願いたします。

〔編集委員〕伊藤欽文 山田訓士 芳野友加香 関明子 中山明子 戸塚清花 小河怜央

平成三十年一月六日、平成二十九年成人を祝う会が開かれました。この日、晴れて成人を迎えられたのは五名の皆さんでした。当日はスーツで登場し、開会式の言葉が始まり、職員から日頃の生活の様子を紹介がありました。学生時代にお世話になった恩師の方にも御参加いただき、当時の思い出を紹介していただきました。新成人の方々は、少し緊張しながらも、御両親や恩師の前で、成人の誓いを述べる姿がとても凛々しく感じられました。新成人の皆さん、そして保護者の皆さん、成人おめでとうございます。自分らしく毎日を過ごせるよう、今後も皆で支え合っていきたいと思えます。

東遠学園 児童部・青年部 〒439-0037 菊川市西方4345-2 TEL:0537-35-2753 FAX:0537-35-2799
 東遠地区生活支援センター〔支援担当〕TEL:0537-37-3995 FAX:0537-37-3996 〔相談窓口〕TEL:0537-35-2971
 〒439-0037 菊川市西方4345-2(※平成29年8月から住所が変わりました。)
 こども発達センターめばえ 〒436-0016 掛川市板沢1941-35 TEL:0537-23-2312 FAX:0537-23-0008
 みなみめばえ 〒437-1611 御前崎市新野1877-7 TEL:0537-85-1200 FAX:0537-85-1201

第2次東遠学園組合基本計画について

平成29年度も残りわずかとなりました。組合では本年度6項目の重点課題を挙げ、それぞれ課題解決に向け取り組んできました。

この中で最重要課題として取り組んだのが、第2次東遠学園組合基本計画策定についてであります。

現計画は平成21年度策定し、平成22年度から平成29年度までの8年間を計画期間としておりますが、第2次基本計画は、平成30年度から平成35年度の6年間を計画期間とし、静岡県、構成市町が策定する障害福祉計画と整合性を図り、地域の課題解決に向け取り組んでいくことのできる、実行性のある計画として策定しました。

て位置付けました。

加えて、本計画では現在組合で行っている事業を5つに区分し、基本目標別取り組みとして、『現状・課題』、『取り組みの方向』、『施策』、『数値目標』を明示するとともに、基本目標ごとにそれぞれ支援方針となるテーマを設定しました。

★基本目標1（こども発達センター）

ターめばえ・みなみめばえ

【切れ目のない乳幼児の一貫した発達支援の提供】

★基本目標2（東遠学園児童部）

【地域で安心して暮らす】

【土作りのための支援と、快適な生活環境の提供】

★基本目標3（東遠学園青年部）

【毎日を安心・安定して過ごす】

【より充実した生活の中で、豊かな青年期の提供】

★基本目標4（東遠地区生活支

援センターサービス部）

【地域の中で安心して暮らしを支えるサービスの提供】

★基本目標5（東遠地区生活支援センター相談部）

【地域支援機能を強化するための、相談・支援体制の整備】

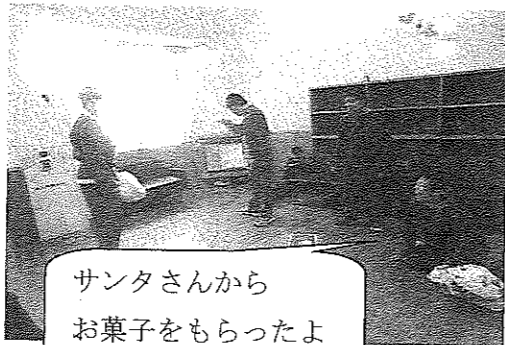
組合では、今回策定した基本計画を柱に、構成市町で暮らす障害児・者やその家族の地域生活の支援を通して福祉の発展に資することができるよう、すべての職員が同じ目標に向かって、一致団結し取り組んでまいりますので、今後におきましても、皆さまの御支援、御協力を引き続きお願いいたします。

東遠学園長 高橋住夫

クリスマス会



H29年12月24日（日）に青年部入所ではクリスマス会を行いました。当日は手作りケーキに、サンタからのお菓子のプレゼント。皆さん、とてもいい笑顔をしていました。



サンタさんから
お菓子をもらったよ

ミニストップ様より

H29年12月30日（土）はミニストップ様よりお寿司や、ポテト等を頂いて夕食時に食事をしました。普段あまり食べられない物に大興奮の様子で、「お替り！」と楽しんでいる利用者の方ばかりでした。



おいしいー!



新年・初詣

H30年1月1日、児童部と青年部ではそれぞれ初詣に行きました。職員と一緒に参りをして、おみくじを引いたり、今年はどうなるのかワクワクした様子でした。今年も健康に気をつけて、地域の皆様に元気な顔を見せられるような1年になればと思います。今年も東遠学園を宜しくお願い致します。

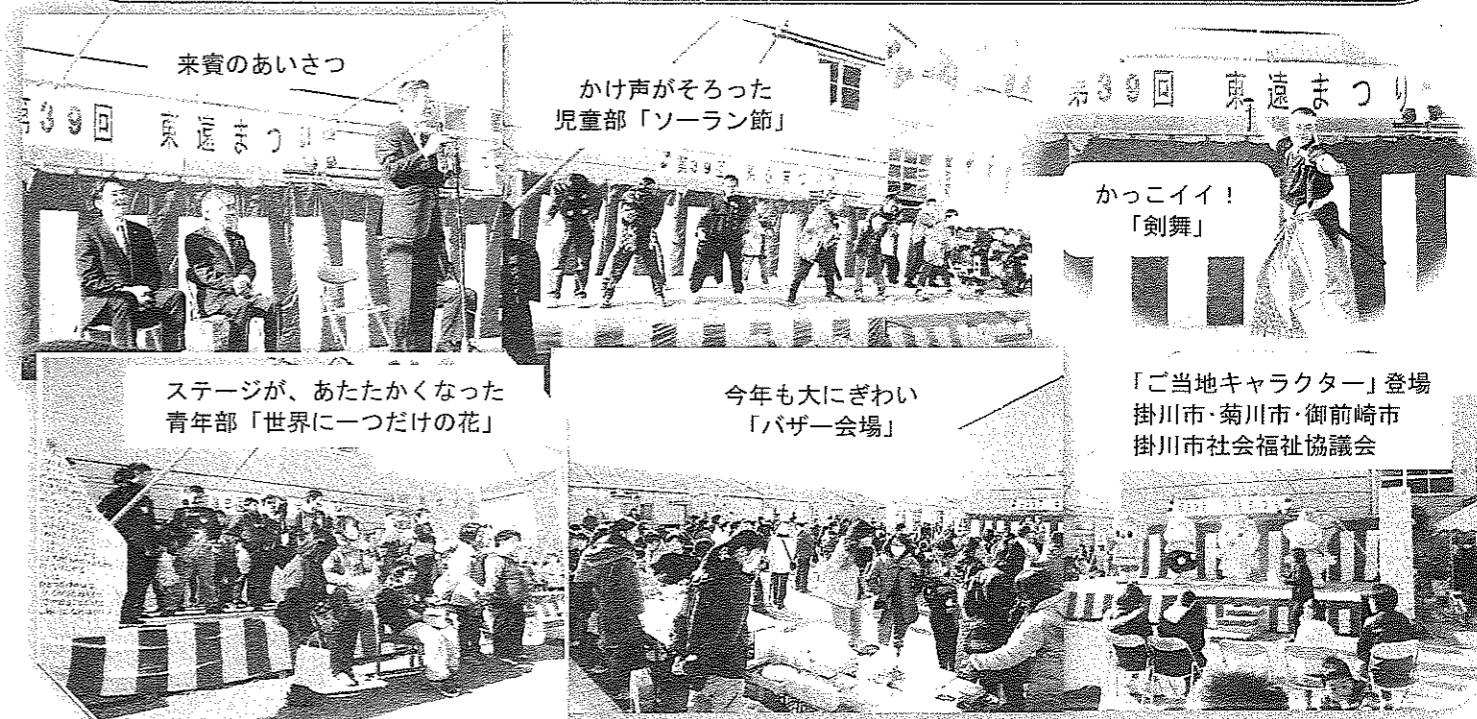


やったー！
大吉！

今年も良い1年に
なりますように！

■第39回東遠まつりを開催しました！ 平成29年11月26日(日)■

11月26日(日)、秋晴れの中、第39回東遠まつりを開催しました。
 組管理者の太田菊川市長、組合議会の鈴木掛川市議会議長、地元の榛葉参議院議員をはじめ、多数の来賓が出席する中、大勢のお客さまが来場されました。
 オープニングの餅まきに続き、ステージ上では児童部の子どもたちと青年部の人たちが、元気にパフォーマンスを演じ、毎年、好評のバザーなどで、大変なにぎわいとなりました。
 また、ご当地キャラクターが登場し、子どもたちの歓声をあびていました。
 好天に恵まれ、参加した方たちの笑顔が絶えず、なごやかに過ごした東遠まつりとなりました。



「ご当地キャラクター」登場
 掛川市・菊川市・御前崎市
 掛川市社会福祉協議会

十人十色なサービス
 東遠地区生活
 支援センター

東遠地区生活支援センター・サービス部は、菊川市、掛川市、御前崎市、森町の圏域内にお住まいで、知的に障害を持たれている方の生活を支えるサービスを提供しています。近年では、サービス依頼数の増加と共に求められるニーズも多様化しています。今回は、実際どのような使い方ができるのか紹介します。

◆サービスの目的と名称
 ①余暇の充実や社会経験を目的とした行動援護・移動支援等による外出支援
 ②自宅での留守番や、家事援助を行う居宅介護（ヘルパーが家庭に訪問し、一緒に過ごします）。
 ③病院受診のサポートを行う通院等乗降介助（保護者と一緒に病院に行き、見守りを行います）。

④その他センターで預かりするレスパイトサービス、車で送迎を行う有償運送サービス等、受給者証で支給されたサービスとセンター単独事業のレスパイトや送迎サービスを利用し、サービスを組み立てます。

◆サービスまでの流れ
 ①市町福祉課の窓口に行き、サービスの支給申請を行います。
 ②受給者証が発行された後、センターと各種サービスの契約を行います。
 ③相談事業所からの「サービス等利用計画」を基に、個別支援計画の作成をします。
 ④サービスのご依頼を受け、ご本人、ご家族と事前にご相談し、一緒に過ごす内容を決めます。

◆サービスの様子①（外出）
 月に数回行動援護を利用してAさん。泳ぐことが大好きなAさんは、毎月決まったプラン（プール＋入浴）で利用されます。定期的にプール施設を利用し、今で



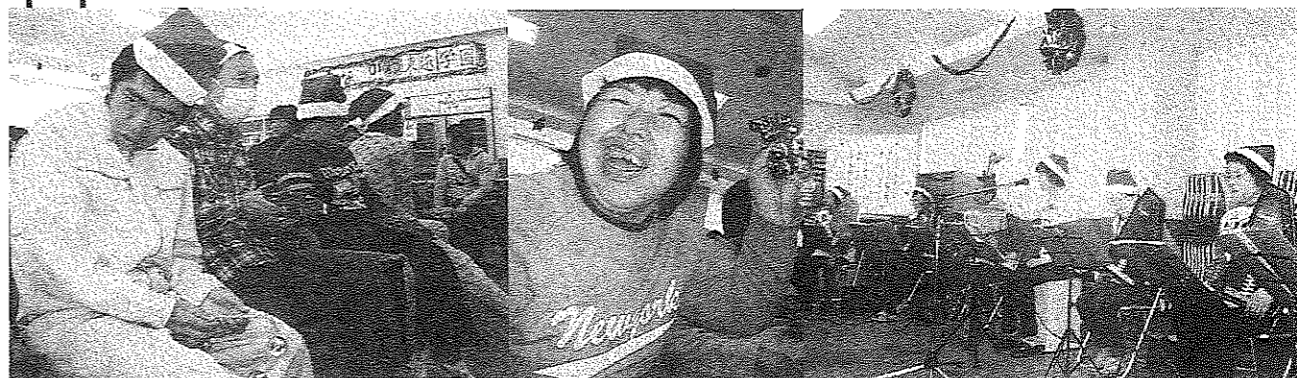
は常連さんとの何気ない会話が楽しみになっています。



◆サービスの様子②
 行動援護＋身体介護の併用利用
 月に一度、行動援護サービスを利用してDさん。普段は、生活介護事業所に通い、毎日頑張っているDさん。休日を利用して月に一度サービスで出掛けます。この日はご家族と相談し、生活介護事業所終了後に待ち合わせをし、車でエコパに移動。エコパでウォーキング→法多山参拝→、デニールで夕食→自宅に戻り入浴というプランを楽しみました。

※青年部 12月22日(金)にクリスマス会が行われました※

当日は、クロマハーブサークルの『香妹んず』さんが、来園されました。30分程のコンサートでは、とても素敵なハーモニーときれいな歌声にウットリ。皆が良く耳にするおなじみの曲をたくさん演奏して聴かせて下さいました。参加した青年部の方たちにサンタの衣装を貸して下さり、手にした楽器を鳴らしながら皆さんノリノリで楽しみました。解散後は、クリスマスケーキをおいしく食べ、とても楽しいひと時となりました。



◆サービスの様子③
 家事援助を利用したサービス
 アパートで一人暮らしをされているMさんは月に2回家事援助を利用されています。とってもきれいな好きなMさんの食事面や健康面、ごみ出し等の生活全般のサポートを行います。

◆サービスの様子④
 通院介助を利用したサービス
 定期通院や風邪等の体調不良の通院時、ご家族の方と共にヘルパーも同行します。受診の見守りや会計のフォロー等、待つことが辛い利用者の方に寄り添い、安全に受診ができるお手伝いをしています。

◆支援センターの思い
 利用される方の意思を尊重し、楽しく過ごす時間を大切にしています。また、普段頑張っているご家族が少しでも気が休める時間になれば嬉しく思います。

～みなみめばえ～

おたのしみ会

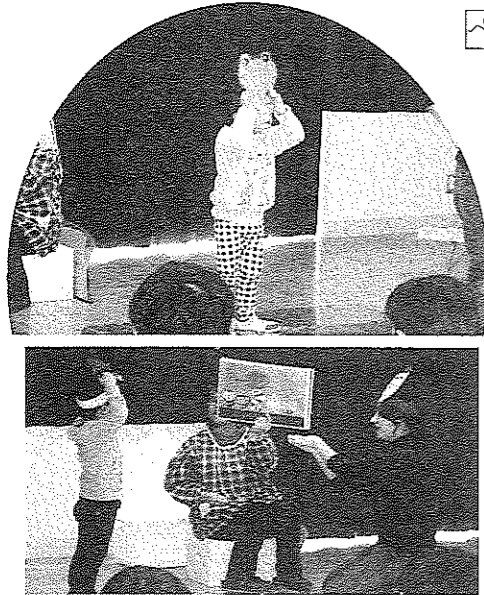
～めばえ～

12月9日にめばえ、10日（日）にみなみめばえのおたのしみ会が行われました。子ども達がさまざまな経験を通して積み上げたことを御家族の皆さんの前で表現する会です。子ども達の笑顔が素敵なおたのしみ会になりました。

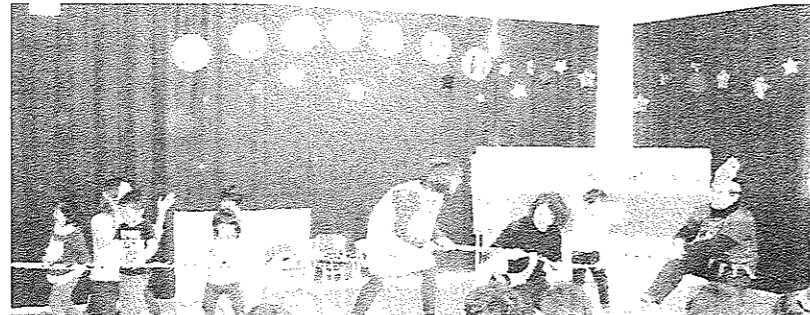
いるか組「3びきの子ブタ」のお話をアレンジして、オオカミや子ブタ役になり、楽しく追いかっこをしました。最後は友達と仲良く手をつなぎ、輪になって遊びました。



あひる組身体を動かして遊ぶ「あひるぐみたいそう」です。動物達に変身して紙芝居の世界から飛び出して、ステージに立って、一人ひとりポーズをとりました。



ペンぎん組「お芋畑にレッツゴー！」です。大きなバスに乗って行った遠足や畑で収穫したさつま芋をお父さんと焼き芋にして食べた事など、日々の生活や楽しかった思い出を題材にしました。子ども達は「さつまのおいも」の絵本が大好きです。「うんとこしょ、どっこいしょ」と掛け声をかけながら、みんなで力を合わせて引っ張りました。



めばえは、5クラスが発表しました。大勢のお客さんの前でちょっぴり緊張もしましたが、どの子ども家族の前で堂々とした姿を見せてくれました。みんなが大好きで繰り返し読んできた絵本を題材に、追いかっこを期待して楽しんだり、大きな野菜を引っ張りっこで綱引きしたクラス。楽しかったバス遠足を思い出して、バスや電車に乗って公園に出掛けたクラス。ジャングルジムや橋を渡る順番待ちサーキットを行ったクラス。

みんなで協力してオオカミに立ち向かったり、サンタさんの願いを叶えたり・・・友達と手を繋ぐ経験、友だちを応援する経験、日常の活動や遊びのなかで楽しんで取り組んできたことがギュッと詰まった発表でした。

おたのしみ会の最後は、がんばった子ども達へ家族からのメッセージ付きの『きらっとメダル』のプレゼント。一人ずつ家族からメダルを首に掛けてもらいました。大好きな家族にたくさん褒めてもらえ、子ども達の誇らしげな表情が印象的でした。

落ちないように、
ぞーっと渡るよ！



みんな～
オーイ！！



センタッキ、センタッキ、
ケールケール



クリスマス会



12月22日（金）にクリスマス会が行われました。やなぎ文庫様が来所して下さり、ペープサートや見たことない楽器が登場し、クリスマスソングを中心に美しい音色で楽しい演奏をして下さいました。サンタクロースやトナカイも登場し大興奮の子ども達でした。ありがとうございました。



12月20日（水）のクリスマス会に、グリーンロータリークラブ様、グリーンシトラスミュージック様が来所して下さいました。サンタやトナカイの衣装での登場に園児は大喜び！クリスマスソングに加えて、ディズニーメロディや大型絵本に「おむすびころりん」なども取り入れて下さいました。最後に園児から、保護者会で作って

くださったお礼のリースを
プレゼントしました。
ありがとうございました。

