

♪～木の芽だ 桜だ 丘の上～の園歌より…

丘のうえ

第129号
平成30年11月10日発行
発行・編集／東遠学園組合

URL: <http://toengakuen.jp/>

平成30年11月1日現在

東遠学園在籍者数 児童部 20名、青年部 入所10名、生活介護21名、(経過的利用 6名)
東遠地区生活支援センター登録者数 121名
子ども発達センターめばえ通園児 119名 子ども発達センターみなみめばえ通園児105名



新野カカシ祭り



けやき公園大型遊具



子ども発達センター
みなみめばえ



さくらんぼ狩り

新野佐馬武神社

御前崎市新野の地に、みなみめばえが開園し、7年になります。この地は、周辺を山々に囲まれ、田んぼや畑がたくさんあり、散歩コースには事欠きません。北側には左馬武神社があります。手すり付きの階段が60段あり、頂上からの景色もとっても良い神社です。東側には、たくさん鯉がいるイケスがあり、時々釣きに行っています。南へ少し歩いたところにある「けやき公園」には、大型遊具があり、お散歩に行くところの方々から、たくさん声をかけていただきます。

10月に入ると、恒例の新野かかし祭りが行われ、47体のかかしが、新野川沿いに飾られました。今年のみなみめばえは、『それいけ！ハロウィンマン』をテーマに、園児とその兄弟に協力を得て、作成したかかしを展示しました。また、さくらんぼ狩りへの招待や、採れた甘夏や、御前崎名産のさつま芋のつるをいただいたりしました。つるは、畑に植えて大きく育て、みんなで芋掘りをしました。11月には焼き芋パーティーを計画しています。

旬の果物や野菜、お花を見ながら、お友達やお父さんお母さんと手をつないで歩き、いろいろな発見や体験ができる素晴らしい環境です。いつも感謝の気持ちでいっぱいです。

《 行事予定 》

- <11月>
 - 4日(日)父親保育参観日
 - 25日(日)東遠まつり・生活介護開所日
- <12月>
 - 8日(土)おたのしみ会
 - 21日(金)クリスマス会
 - 24日(月)生活介護開所日(天皇誕生日振替休日)
 - 28日(金)生活介護終業日
- <平成31年1月>
 - 1日(火)元日
 - 7日(月)生活介護始業日
 - 12日(土)生活介護開所日
 - 餅つき・成人を祝う会
 - 14日(月)成人の日
 - 20日(日)菊川市駅伝大会

—苦情解決窓口より— 平成30年8月～10月

10月5日、めばえ毎日通園の利用児が、全治1か月の左足骨折を負ったということが、保護者様からの報告により判明いたしました。東遠学園組合では、第三者委員、組合構成市町、保護者の皆様へ速やかに報告をし、現在、原因の究明に努めています。本件に係るその後の対応については、改めて報告いたします。

— 編集後記 —

今年の9月は、大きな災害が立て続けに発生しました。30日には、台風24号が接近し、静岡県内の西部地方を中心として、夜間、暴風が吹き荒れ、被害を発生させました。特に、停電の影響が大きく、数日間に渡り、停電が続いたことから、テレビやスマートフォンを思うように使用できず、生活情報の入手が困難となり、苦労した方も多かったと思います。また、断水も発生し、信号が停止するなど、市民生活が、かなり混乱しました。停電が発生した場合、どのように、ふだんの生活を確保、維持するか、日頃から、災害時を想像し、非常用電源の確保、水やランタン、カセットコンロ、食料のストックなどをして行きたい。…と改めて感じました。〔編集委員〕伊藤欽文 樋口範子 関明子 芳野友加香 中山明子 中村洋平 戸塚清花 小河伶央

《 感謝の心 》

- <御寄付>
 - 東遠学園
 - 奥宮 様 (現金)
 - ミクニ労働組合菊川支部 様 (現金)
 - ㈱鈴生菊川出荷場 様 (野菜)
 - 菊川水田受託営農組合 様 (新米)
 - アピタ掛川店 様 (物品)
 - 永田 様 (家電製品)
 - めばえ・みなみめばえ
 - 黒田 様 (手作りおもちゃ)
 - 永田 様 (生活用品)
 - (有)モリヤ 様 (納涼祭物品)
 - 齋藤 様 (物品)
 - 杉浦 様 (手作りハロウィンボード)
 - <ボランティア>
 - 東遠学園
 - 鈴木 様、伊谷 様、栗下 様、坂部 様
 - 大竹 様、内藤 様、松下 様
 - 香妹んず 様
 - めばえ・みなみめばえ
 - 黒田様 鈴木 様 永田 様
 - 杉浦様 森様 山下様
 - <イベント招待>
 - 掛川ロータリークラブ 様
- 温かい善意を
ありがとうございました。

東遠学園 児童部・青年部	〒439-0037	菊川市西方 4345-2	TEL:0537-35-2753	FAX:0537-35-2799
東遠地区生活支援センター支援担当	〒439-0037	菊川市西方 4345-2	TEL:0537-37-3995	FAX:0537-37-3996
相談窓口	〒439-0037	菊川市西方 4346-16	TEL:0537-35-2971	
子ども発達センターめばえ	〒436-0016	掛川市板沢 1941-35	TEL:0537-23-2312	FAX:0537-23-0008
みなみめばえ	〒437-1611	御前崎市新野 1877-7	TEL:0537-85-1200	FAX:0537-85-1201

これからも色々な所へ
出掛けたいな・・・
沖縄にも行きたいなあ・・・



東遠地区生活支援センター サービス部

生活支援センターの行動援護を利用して、余暇を満喫しているAさんのサービスを紹介します。

Aさんは余暇の一つの運動として、毎週金曜日にたまりーなプールを利用して一時間半歩いていきます。人と話をすることが大好きで、常連客の方や監視員の方、受付の方にも自分から積極的に話をします。話かけることでAさんにとっても気分転換になり、とても良い表情で話をしてくれます。

常連の方も「Aさんが来てくれないと寂しいな」「Aさんが来てくれると自分達も時間を忘れてあっという間に過ぎてしまう」等、優しい気持ちで接してくれます。

Aさんは、たまりーなへの外出以外にも、ららぽーとへの外食、映画鑑賞、さわやかウォーキング、藤枝蓮華寺公園まで藤枝駅から往復歩いたりするなど、様々な活動を楽しんでいます。

「プールでのウォーキングを満喫！」

東遠まつり

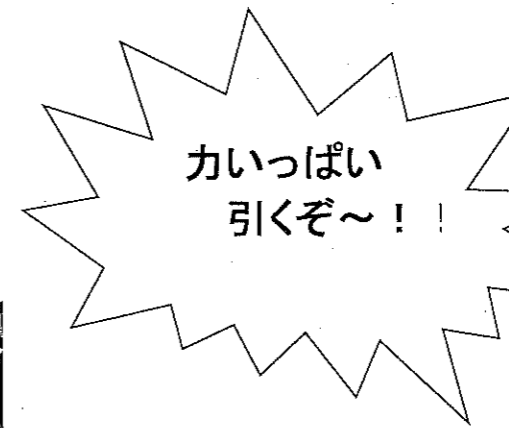
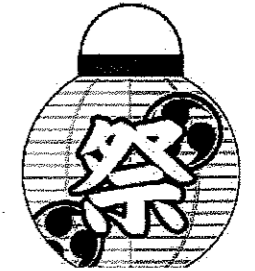
おかげさまで
40周年！

毎年恒例となりました「東遠まつり」は、地域の皆様の暖かいご支援ご協力をいただき、今年で40周年を迎えることができました。

節目の年を盛り上げるべく、ステージイベントをはじめ、様々な企画を用意して、皆様をお迎えしたいと思います。多くの皆様のご来場をお待ちしています。

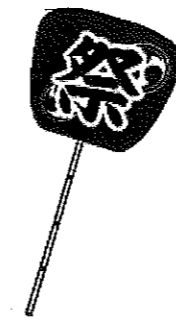
日時：平成30年11月25日（日）9時30分～13時00分
場所：東遠学園（※雨天決行）
内容：バザー販売・模擬店
ステージアトラクション／西方保育園

児童部・青年部発表
「カラフルパレット」ライブ
ご当地キャラ・ビンゴ大会 他



昨年度、地域の小学校に通っていた児童が、中学生となったため、今年は、子ども会への参加はありませんでしたが、祭典に参加している時、子ども会で、お世話になった地域の方に「大きくなったねー。」と声を掛けてもらい、その児童は、とても嬉しそうにしていました。

今年も祭典に参加し、地域の方々と協力して屋台を引き、顔を合わせることで、多くの地域の方と交流できる場となりました。

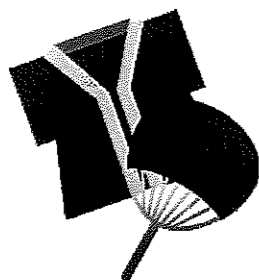
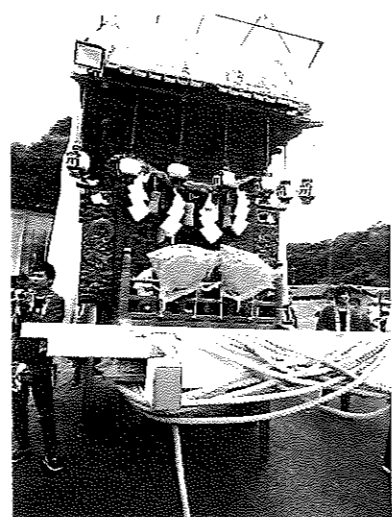




今年も、お祭りの季節がやってきました！！
 東遠学園の児童部、青年部の利用者も
 10/13、10/14の2日間、地域の祭典に参加し、
 田ヶ谷地区、島川地区の屋台を地域の方々と
 引いて、町を練り歩きました！
 年に1度の祭典を盛り上げようと、みんなで
 大きな声を出して祭りを楽しみました！！



お祭り楽しいね～

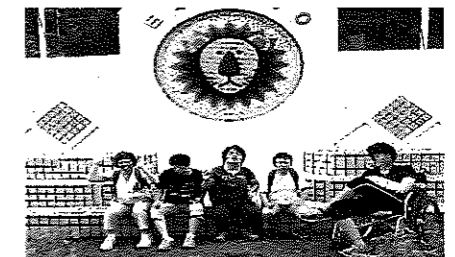


青年部グループ外出

日本平動物園に行きました

秋と言えば遠足。遠足と言えば日本平動物園！…と言うことで、9月7日（金）に日本平動物園へ行ってきました。台風が近づいているため、朝から雨が降っていましたが、なんと歩いている間は、雨に降られる事が無く園内を回る事が出来ました。きっと、晴れ女がたくさんいたからでしょう！白サイの前に来ると、ちょうどエサをあげる時間でした。こんな機会はなかなかないので、足を止め見学する事にしました。飼育員さんの話を聞くと、サイの頭は100kgあるそうで、普段は下にエサを置いて食べているそうです。しかし、私達に見せてくれるために上を向いてエサを食べさせてくれました。サイさんありがとうございました！

レストハウスで全員オムライスを食べ、お腹いっぱいになりました。皆さん、にこにこ楽しく行ってきました。楽しい時間をありがとうございました。



うなぎパイファクトリーとウォットに行きました

夏が終わり、心地良い風の吹く秋です。「和」と「なかやま」メンバー5名でうなぎパイファクトリーと浜名湖の水族館ウォットへ行ってきました！

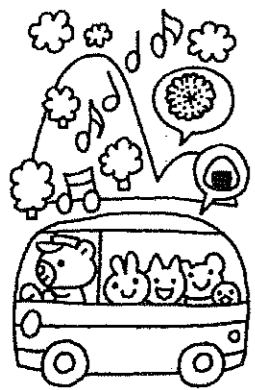
うなぎパイファクトリーでは、実際にうなぎパイが作られていて、だんだん出来上がっていくのをみんな嬉しそうに眺めていました。

帰りにいただいたうなぎパイは、とってもおいしかったです。昼食後は、浜名湖にある水族館ウォットへ行き、普段はあまり見ることができない魚や、めったに触れないうなぎに触れ、楽しみました。

館内にあったスタンプラリーを行い、すべてのスタンプを集めて館内の職員さんに見せると、「すごいね！」と褒めてくれましたよ。

1日を通して、とても良い外出になりました！





めばえ
みなみめばえ

親子遠足



9:15 出発！
初めて大きなバスに乗った年少さん。去年も乗ったことがある年中、年長さん。どの子もバスに乗ってのお出掛けに、ワクワクドキドキの表情で、いざ出発。「いってきまあーす。」

めばえは10月18日、みなみめばえは10月25日に、静岡市日本平動物園に行ってきました。両日ともに、気持ちの良い秋晴れに恵まれ、親子でのバス遠足を楽しみました。

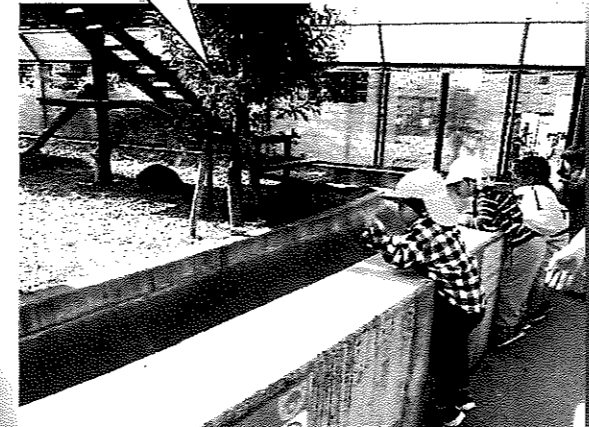
ふれあいタイム

そーっと触ります。みんな優しい表情をしていました。

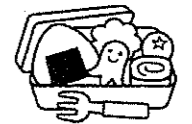
フサフサして、
やわらかいなあ。

おーい！
こっち来てー！

動物園到着！！
心地良い風を感じながら、クラスごとに園内を回りました。エントランスでは、記念撮影。ライオンポーズで写真を撮ったクラスもありました。動物とのふれあいや動きの大きい動物、水の中を泳ぐ姿に驚く子ども達。お弁当も楽しみの一つです。「動物をよく見ていたよ」「お弁当を全部食べてくれた」など成長を感じる嬉しい声もたくさん聞かれました。



お弁当タイム



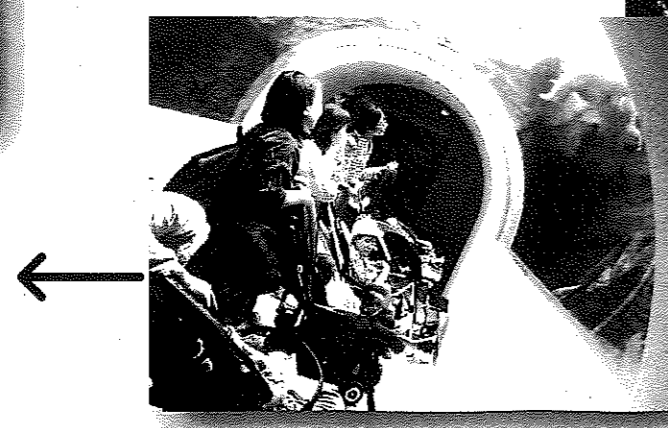
待ちに待ったお弁当の時間。子ども達が大好きなおかずがいっぱい詰まったお弁当箱。おいしいお弁当に思わず笑顔があふれるひと時でした。



ほくの手と比べて
みよう！



園に到着
帰りのバスは、DVDを観ながら帰りました。疲れて夢の中...といった子ども達もいました。楽しかったバス遠足を終えて帰っていく子ども達はみんな笑顔でした。



いただきます！